



WINTRŮV RAKOVNÍK

KRAJSKÁ PŘEHLÍDKA VYSPĚLÝCH DIVADEL-
NÍCH SOUBORŮ
BŘEZEN 1990

4

VYŠETŘOVÁNÍ / případu podvodného revizora/

Sobotní večer nám na letošním ročníku WR zpříjemnilo Dividýlko ze Slaného, které uvedlo hru z vlastní tvůrčí dílny autora J. Šímy Vyšetřování /případu podvodného revizora/. Jedná se vlastně o parafrázi proslulé Gogolovy komedie Revizor, ze které scénárista použil několik základních motivů a postav a zasadil celý děj do rámce vyšetřování návštěvy falešného revizora. Tím zdůvodnil princip "divadla na divadle" a retrospektivní přehrávání uzlových momentů dalo možnost k rozehrání těchto situací vlastní tvořivostí aktérů. Při realizaci textové předlohy byly využity v plné míře postupy tzv. autorského divadla, včetně improvizace. V tom je soubor "doma" a v tom také je inscenace nejsilnější. Problém nastává v ústředním zacílení inscenace jako politické satiry. Doba se změnila /zaplať pánbůh/, a to, co bychom před listopadem přijímali se vším všudy, dnes působí spíše prázdně, bez patřičné apelativnosti. Soubor za to nemůže, samozřejmě, že doba tentokrát předběhla téma inscenace. To se týká i závěrečné pointy /trest spočívá v tom, že se pouze vymění funkce/, která dnes ztrácí moment nečekaného překvapení.

Přes tento fakt však musíme konstatovat, že jsme byli svědky nadprůměrné inscenace a řadou zajímavých a originálně řešených situací, které často právem rozesmály obecenstvo. Zvláště tehdy, kdy herci využili text pouze jako odrazový můstek k vlastní kreaci /např. slovní hříčky Dobčinského a Bobčinského, akce s rozvinutím červeného koberce/. V okamžicích, kdy herci pouze interpretovali danou textovou předlohu bez vlastního zaujetí, inscenace ztrácela na zajímavosti /ozhámení hejtmana o příjezdu revizora, nevyužitá šance kolem akce s pomníkem/. V každém případě šlo o tvořivou práci talentovaného kolektivu.

Milan Schejbal

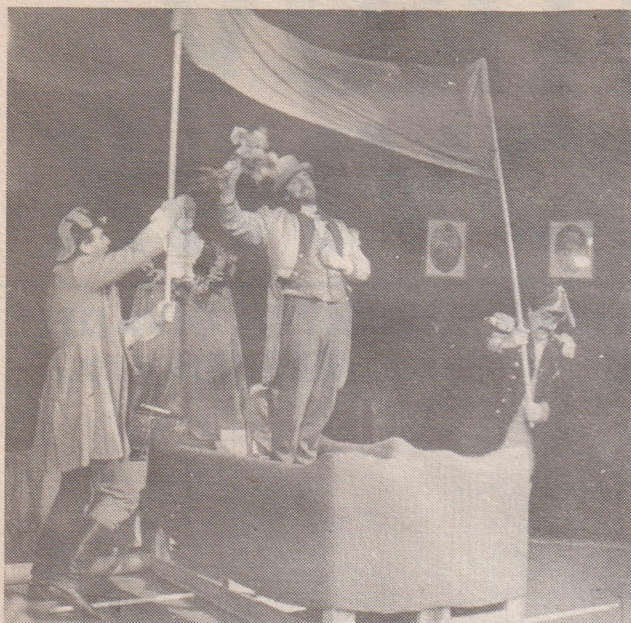


Foto z inscenace Vyšetřování

O BUDULÍNKOVI

Úhledná inscenace klasické pohádky využívá jak loutkářských schopností souboru, tak možností dobře voleného typu loutky. Soubor udělal další krok po stránce dramaturgické, loutkoherecké i režijní, již tradičně na slušné úrovni je scénografie. Inscenace téměř rodinného typu nikde neporušuje dobrý vkus. Problémem je dramaturgická a následně režijní nevypracovanost, projevující se především v přebujelé expozici Budulínkova rána, založená na pouhém rozvádění děje do šířky s didakticky zdviženým prstíkem, jakož i nedostatečně režijně akcentovaná hlavní linie děje a tématu.

Diskuse se krom toho snažila dobrat i odpovědi na otázky obecnější: přístup k předškolním dětem, možnosti inscenování pro ně, jakož i otázka vztahu pedagogicko-didaktického prvku a umění, na jehož půdě se zde pohybujeme. To proto, že diskuse, nemá-li se stát jen prakticistickým návodem vždy směřuje k otázkám obecnějším, které jedině mohou pomoci jak souboru, tak seminaristům při jejich další práci.

Luděk Richter

DNES VÍTÁME

divadelní soubor Tyl SKP LIAZ Mnichovo Hradiště. Soubor, který se v posledních letech na krajské přehlídce představuje pravidelně, letos to bude podesáté. Dvakrát v soutěži zvítězil /1984, 1985/. Dramaturgie tohoto kolektivu je na vysoké úrovni, což potvrzuje i soutěžní titul. Přejeme amatérům z Mm. Hradiště hezký a úspěšný večer v Tylově divadle.



Foto z pohádky O Budulínkovi

VÍTE ŽE

nejkrásnější pohled na Rakovník je z Vysoké brány. Zvláště tehdy, když svítí sluníčko jako minulý týden při vítání souborů. A ještě kolik schodů musíte vyšlapat za hezkou vyhlídkou? Přesně 140.

