

## REŠTAUROVANIE PRVEJ OPONY Z NÁRODNÉHO DOMU V TURČIANSKOM SVÄTOM MARTINE OD AUTORA KARLA VÍTĚZSLAVA MAŠKA

Prvá Opona z Národného domu v Turčianskom svätom Martine je dnes už významnou umelecko-historickou pamiatkou dejín začiatkov slovenského divadelníctva. V súčasnosti prebehlo reštaurovanie tohto vzácného výtvarného diela.

Vzhľadom na funkciu Opony ide o výrazne nadrozmerú obrazovú plochu aj v porovnaní s veľkými formátmi iných maliarskych diel. Ide o prácu, ktorá priniesla množstvo atypických a nie zriedka po prvýkrát riešených problémov, a tak sa stala jedinečnou príležitosťou a výzvou v reštaurátorskej praxi.

### Z HISTÓRIE VZNIKU OPONY

Po otvorení Národného domu v Turč. Sv. Martine v roku 1890 sa výbor pre jeho výstavbu a zariadenie rozhodol vybaviť javisko „Domu“ maľovanou oponou. Jeho predstavitelia sa obrátili so žiadosťou o pomoc s vypracovaním dekoratívnej opony pre javisko sály, v ktorej pôsobil divadelný ochotnícky kružok Slovenský spevokol, do Prahy. Česká strana zareagovala veľkoryso. Umelecká beseda – prvý český umelecký spolok, sa rozhodla znášať všetky náklady spojené s vytvorením opony a venovať Oponu s figurálnym motívom ako dar Národnému domu. Vypovedá o tom aj nápis umiestnený priamo na Oponě v dekoratívnom orámovaní pod spodným okrajom ústredného obrazu: „BRATRIM SLOVAKUM – UMELECKÁ BESEDA“. Je to snáď svojho druhu aj jediná pamiatka národných dejín s priamou dedikáciou vzájomných vzťahov Čechov a Slovákov v 19. storočí.

Opona pre Národný dom v Martine začala svoju historickú existenciu symbolicky na Štedrý deň v roku 1891, kedy bola do Turč. Sv. Martina dovezená a ako dar odovzdaná. Bola chápaná ako symbol bratskej slovenskej vzájomnosti.

Po dokončení jej maľby, ešte pred odovzdaním, bola s úspechom vystavená v Žofínskom sále v Prahe. Jej príchod do Martina oznamovali už dopredu niektoré vtedajšie slovenské noviny. Najväčšiu pozornosť však venoval tomuto daru Svetozár Hurban Vajanský v Národných novinách z 29. decembra 1891 nadšenými slovami v článku „Opona divadelná v Dome“. Neskôr, v roku 1892, v Slovenských pohľadoch v článku „Beseda“, zhodnocujúcim kultúrnou činnosťou za rok 1891, oceňuje dar aj Jozef Škultéty. Namaľovanie Opony objednal Umelecká beseda u mladého českého autora Karla Vítězslava Maška.





Obr. 1. Opona Karla V. Maška z roku 1891. Fotoarchív J. Doricu. Foto F. Šišková

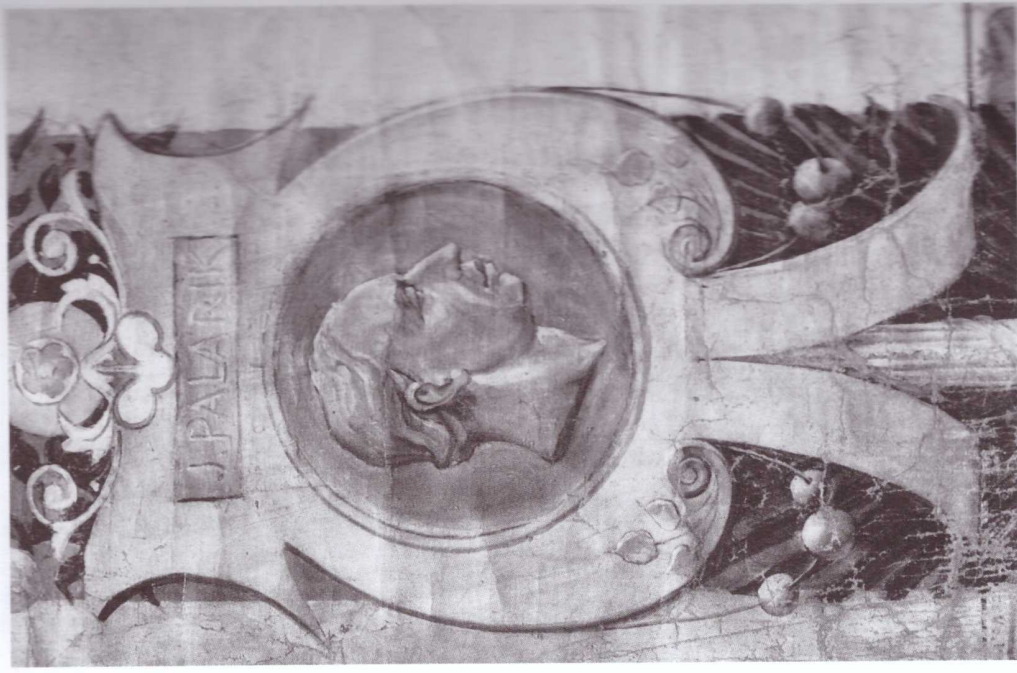
## O AUTORVI OPONY

Karel Vítězslav Mašek sa narodil 1. septembra 1865 a zomrel 24. júna 1927. Študoval na Akadémii výtvarných umení v Prahe. Ďalšie doplnkové štúdium absolvoval v Mníchove v rokoch 1884 – 1886. Po ročnej prestávke v Prahe odišiel do Francúzska, kde navštevoval Akadémiu Julian v Paríži. Od roku 1898 bol profesorom na Štátnej umeleckopriemyselnej škole v Prahe. Vyučoval dekoratívnu maľbu a ornamentálnu kresbu. Maškovu tvorbu poznamenalo umenie na prelome 19. a 20. storočia, v ktorom sa prejavovalo prúdenie a prelínanie rôznych výtvarných smerov a tendencií. Bol znalcom slovenského prostredia.

K. V. Mašek už v roku 1889 vystavuje v pražskom Rudolfíne obrazy so slovenskou národnou tematikou. Známe sú i jeho neskoršie akvarelové štúdie detviarskych krojov. Za svojho pobytu v Paríži, kde sa sýkal s A. Muchom a L. Maroldom, osvojil si techniku pointilizmu. V tomto duchu namaloval obraz „Jar“ a hlavne obraz „Libuše“ (1893), ktorý pochádza z cyklu s tematikou staroslovenského dávnoveku a dodnes reprezentuje české umenie v parížskom Louvri. Je zaujímavosťou, že ku koncu života sa venoval výlučne projektovaniu architektúry.

Karel Vítězslav Mašek mal teda v čase namalovania Opony iba 26 rokov. Výsledné dielo – Opona svedčí o jeho nespornom nadaní, už získaných nemalých maliarskych skúsenostiach a aj o jeho odvahe. Veď jej samotné rozmery – výška 468 cm a šírka 665 cm, by boli a vždy sú výzvou aj pre oveľa skúsenejších tvorcov. Navyše išlo o vytvorenie diela determinovaného veľmi špecifickou spoločenskou objednávkou. Pri rozvrhu kompozície sa poučil a invenčne prebral princípy opony, ktorú po ničivom požiari pražského Národného divadla namaloval Vojtěch Hynais v rokoch 1880 – 1883.

Obr. 2. Detail opony Karla V. Maška, portrét J. Palárika. Fotoarchív J. Doricu.



## ZMENY V HISTÓRII DIVADLA A OPONY

Maškova Opona slúžila svojmu účelu aj po roku 1944, kedy bol premenovaný Národný dom na Slovenské komorné divadlo. Bola tam umiestnená až do päťdesiatych rokov 20. storočia, kedy toto divadlo prešlo pod armádnú správu (6. 10. 1951 premenované na Armádne divadlo) a uskutočnila sa prestavba budovy, počas ktorej bola už opotrebovaná Opona z javiska zvesená. Neskôr, pravdepodobne v druhej polovici päťdesiatych rokov (1957 – 1958), bola odovzdaná do Slovenského národného múzea v Martine a stala sa súčasťou jeho kultúrno-historických zbierok.



## REŠTAUROVANIE

Podložku Opony tvorí 7 pásov ľanového plátna, ručne zošitých na výšku švíkom ľudovo nazývaným vrbec. Dva okrajové pásy majú nepravidelnú šírku – od cca 70 do 90 cm. Päť vnútorných pásov má šírku 1 m. Šesť vertikálnych švíkov v spojoch plátna má pomerne hrubý reliéf a výrazne vstupuje do textúry plochy maľby. Na niektorých miestach boli nite vo švíkoch už potrhane. V hornej časti bola podložka pôvodne nadsťá horizontálnym pásom plátna, ktorým bola pripevnená na dvíhacie zariadenie. Podľa stóp poškodenia po zahnutí plátna v dolnej obrazovej časti Opony bola v nej pravdepodobne zašitá zátaž.

Karel Vítězslav Mašek namaľoval Oponu technikou olejomalby. Podkladovú vrstvu urobil olovenou bielobou, v ktorej boli ako pojivo zistené bielkoviny a oleje. Maliarsky rukopis strieda ľahké, uvoľnené, miestami až lazúrne nanášanie olejových farieb v kontraste s pastóznejšie maľovanými časťami niektorých plôch a detailov. Celú Oponu prelakoval veľmi tenkou vrstvou laku.

Je veľmi pravdepodobné, že už v čase pred demontážou Opony, z dôvodu dlhodobého používania, bol jej fyzický stav i umelecká hodnota vážne narušená. Avšak následné uskladnenie tak rozmerného diela, navyše vykonané veľmi nevhodne, tiež výrazne prispelo k jeho už i tak havarijnemu stavu.

Podľa viditeľných stóp bola Opona po zvesení najskôr poskladaná. Došlo tým v miestach zhybov k rozsiahlemu opadaniu maliarskej vrstvy. Následne jej uloženie bolo vykonané natočením, po jej dlhšej strane, na teleskopicky pozasúvané zužujúce sa papierové kobercové rúry. Bolo to natočené, žiaľ, maliarskou vrstvou dovnútra. Táto skutočnosť a samotný malý priemer a nerovnosť valca z papierových rúr (cca od 10 do 15 cm) rovnako časom prispievali k postupnému zalamovaniu maliarskej vrstvy a jej ďalšej deštrukcii.

Celé reštaurovanie bolo koncepčne rozdelené do troch etáp:

1. transport Opony na miesto reštaurovania, dôkladná fotografická dokumentácia stavu pred reštaurovaním, vykonanie komplexného reštaurátorského prieskumu a stabilizácia maliarskej vrstvy;
2. vykonanie všetkých reštaurátorských prác za účelom komplexnej konzervácie a zabezpečenia fyzickej zložky diela, jeho transport na miesto jeho definitívnej inštalácie, napnutie na nový pod rám a jeho inštalácia na stenu;
3. výtvarná časť reštaurovania – vytyčenie a retuš poškodených miest, definitívna adjuvancia Opony.

Po započatí prác v októbri 1999 bolo v prvom rade potrebné dať narezať kvalitné drevené fošne a pomocné dosky o rozmeroch od 5 do 7 m kvôli dostatočnému vysušeniu dreva na vyhotovenie nového pod rámu.

Vážnym problémom bolo zabezpečenie vhodného priestoru na reštaurovanie. Tkvel v tom, že Opona bola natočená na šírku nepravidelne široko v dĺžke nad 7 m. Každá nová manipulácia s Oponou pri jej roztáčaní by znamenala ďalší úbytok – opadávanie maliarskej vrstvy. Bolo nutné akceptovať tento fakt a nájsť priestor nielen vyhovujúci z bezpečnostných hľadísk a klimatických pomerov, ale hlavne, aby to bol priestor, do ktorého by sa dala s Oponou dostať bez jej ďalšieho prípadného poškodenia. Problém sa podarilo vyriešiť. Po vytvorení vhodného prostredia a podmienok na reštaurovanie bola Opona rozvinutá na pripravenú podložku.

Prvým záchranným krokom bolo celoplošné upevnenie lokálnym priliepaním uvoľnenej maliarskej vrstvy k plátennej podložke 5% želatínou s pridaním hrebíčkového oleja



Obr. 3. Opona Karla V. Maška počas reštaurátorských prác, po nažehľení na nové plátno. Fotoarchív J. Dobson

Po upevnení opadávajúcej maľby bola celá obrazová plocha očistená od depozítov nečistoty riedeným detergentom a terpentínom.

Na ďalšiu šetrnú manipuláciu s týmto dielom bolo treba zhotoviť ľahký, pevný valec so širokým priemerom o dĺžke cca 5 m (kratšia strana Opony). S jeho pomocou bolo možné potom s Oponou podľa potreby pri reštaurovaní manipulovať.

Zadná strana Opony bola tak isto výrazne znečistená nečistotou. Zistených bolo 26 kusov menších či väčších záplat z opráv po roztrhnutí Opony v minulosti. Všetky záplaty boli z nej odstránené, spoločne so zbytkami použitých viacerých druhov lepidiel, hlavne však glejovo-škrobových. Zistilo sa, že jedna z opráv bola realizovaná študentami reštaurátorského oddelenia Vysokej školy výtvarných umení v Bratislave pri vystavení Opony na výstave Slovenské divadelníctvo po roku 1918 na Bratislavskom hrade v roku 1970. Vycistenie zadnej strany od nečistôt bolo vykonané mechanicky jemným zhrubnúcim a povysávaním. Staré lepidlá boli odstránené mechanicky skalpelom s pomocou zvlhčujúcich obkladov.

Zaujímavosťou je, že na zadnej strane Opony, priamo na plátne boli objavené kresbené štúdie od malých skíc až po životnú veľkosť. Je ich spolu desať. Pravdepodobne išlo o zachytenie konkrétnych divadelných postáv. Vzhľadom na to, že po jej podčiernení novým plátnom zostanú neviditeľné, všetky kresby boli dôkladne fotograficky zdokumentované. Autorstvo týchto kresieb je zatiaľ neznáme a je v štádiu výskumu.

Jednou z najkomplikovanejších reštaurátorských prác bolo zabezpečenie pôvodného plátna Opony pred ďalším poškodením a to jej dubľovaním na nové plátno. Tak veľký formát sa nedal podliepiť bežne zaužívaným technologickým spôsobom, keďže nebolo možné kúpiť nové plátno monolitného rozmeru v potrebnej pracovnej veľkosti cca 6 x 8 m. Z tohto dôvodu bolo nutné vyriešiť zostavenie celého rozmeru nového plátna zložením z niekoľkých kusov menších plátien. Ďalej bolo nevyhnutné vyriešiť spojenie zostaveného



potrebnej plochy nového plátna v spojoch tak, aby boli vylúčené všetky nevhodné momenty (švinky a preloženia), ktoré by sa viditeľne a rušivo premietli po jeho podlepení do maliarskej vrstvy.

Na tento účel boli vyhotovené dva pomocné podrámy odlišných rozmerov, na ktoré bolo napnuté vyzrážané a vyzehlenené nové ľanové plátno. Plátno bolo následne nažlatinované a po jeho vytvrdnutí presne podľa potreby vyrezané. Takto boli pripravené dve širšie a tri užšie ideálne rovné plátenné plochy. Širšie plátna boli použité ako okrajové. Princíp bol v tom, aby strety nových plôch plátna sa navzájom prekryli v šírke cca 15 cm s tým, že v strede tohto preloženia prebiehal švík pôvodného plátneho obrazu. Navyše zvislé okraje novopripravených plátien boli stenčené zbrúsením do stratená. Na zlepenie takto poskladanej potrebnej novej plochy plátna bolo použité akrylové lepidlo 498 – 20 X od firmy Lascaux. Treba zdôrazniť, že lepenie musí byť vykonané veľmi rýchlo a presne, aby nedošlo k prílišnému prevlhčeniu nového nažlatinovaného plátna a tým jeho následnému zvlneniu.

Na takto pripravenú novú plátennú podložku i na zadnú stranu obrazu boli nanesené po dve vrstvy lepidla Beva 371.

Nalepenie Opony na nové plátno bolo vykonané ručne, zehlením. Zehlením bol zároveň vyrovnaný aj povrch Opony, ktorý bol v dôsledku už uvedených poškodení v minulosti zvlnený a pokrčený.

Po nažehlení nového plátna bol povrch maľby definitívne očistený od zbytkov nečistôt. Stará, mierne stmavnúť a dobre rozpustná vrstva laku bola odstránená alkoholom, riedeným terpentínom.

Fyzická náročnosť väčšiny realizovaných reštaurátorských prác bola znásobená i tou skutočnosťou, že mohli byť vykonávané iba z hornej strany nad Oponou, položenou na podložke na podlahe, a to kľáčiac na prenosných drevených mostíkoch.

Pomocný valec, ktorý bol urobený kvôli šetrnej manipulácii s Oponou, bol využitý aj na jej prevoz späť do múzea. Na mieste, kde prebiehalo reštaurovanie, bola Opona natočená na valec a dôkladne zabalená. Aby nedošlo k poškodeniu prípadným oterom a následným zalomením pri jej vynášaní po schodišti, nebola Opona prenášaná, ale vyložená cez okno vysokozdvížnou plošinou a prevezená na miesto jej definitívnej inštalácie do veľkej zasadacej miestnosti SNM – Etnografického múzea v Martine. Ďalšie reštaurátorské práce prebiehali a budú ešte prebiehať už len v tomto priestore múzea.

Fyzické zabezpečenie Opony pre budúcnosť je možné len jej fixáciou na klasický maliarsky podrám. Po vyhotovení bol pevný klinový doplnací podrám nakonzervovaný ochranným náterom Slovluxol. Potom bol rozobratý a prevezený na miesto jeho definitívnej inštalácie.

Samotné napínanie Opony na nový podrám primieslo tak isto niektoré nové riešenia, ktoré vyplynuli z plochy plátna, veľkej viac ako 31 m<sup>2</sup>. Bolo potrebné dať účelovo zhotoviť niekoľko kusov veľkých napínacích klieští so širšími čeľuštami a väčšími rukoväťami, ktoré umožnili ťah väčšou pákou. Okraje plátna, slúžiace na zachytenie pri jeho napínaní, boli spevnené znásobeným podlepením úzkych pruhov plátna tak, aby pri silnom ťahu nedošlo k jeho prípadnému pretrhnutiu. Po napnutí na nový podrám bola Opona postavená a centrálné umiestnená na čelnú stenu veľkej zasadacej siene SNM – EM v Martine.

Počas reštaurovania došlo k zmene v metodike riešenia adjustácie Opony. Pôvodný metodický zámer majiteľa Orámoval Oponu ako klasický obraz ozdobnou rámovou lícitou bol zmenený. Aby sa uchovalo pôvodné výtvarné stvárnenie jej funkcie aj v novom prostredí, bude okolie steny upravené ako divadelný javiskový portál.

Toto je charakterizácia a opis najdôležitejších reštaurátorských prác, ktoré boli do roku 2001 na Opone vykonané. Pred nami ale stále ešte zostáva dôležitá a časovo náročná etapa reštaurovania. Po vymelení všetkých poškodených a chýbajúcich miest bude treba vykonať výtvarnú časť reštaurovania. Cítili sme potrebu prínavrátiť Oponu jej pôvodný vzhľad a dnes, už ako významnému dielu slovenských muzeálnych akvizícií, aj jej pôvodnú umelecko-historickú hodnotu.

Jozef Dorica, akad. maliar  
autorizovaný reštaurátor

#### Použitá literatúra

Nová Encyklopedie českého výtvarného umění. Academia, Praha 1995.  
IGRINYIOVÁ, Adriana: Opona divadla v Martine od K. V. Maška. (In: Protokollárny záznam reštaurovania

Opony K. V. Maška. J. Dorica, SNM – Etnografické múzeum, Martin 2000.)